

ARIO W 90-100-120-150

1. Descripción

El ARIO W es un extractor de pared con funciones de temporizador y sensor de humedad, totalmente controlable a través de la aplicación Plikc Smart en tu smartphone. Su acabado antiestático protege contra el polvo y la suciedad, mientras que su LED multicolor seleccionable proporciona un punto de referencia útil para tu entorno. El sensor de humedad preciso lo hace adecuado para varias ubicaciones: sótanos, áticos, bodegas, baños sin ventanas y otros lugares donde la humedad y la mala circulación de aire son problemas. El ARIO W activará el ventilador para expulsar el exceso de humedad cuando esta supere el umbral configurado por el usuario a través del smartphone. Alternativamente, puedes programar un temporizador para un intercambio de aire constante y cuidadoso, adaptado a las necesidades del entorno donde se instale el ARIO W.

2. Instalación

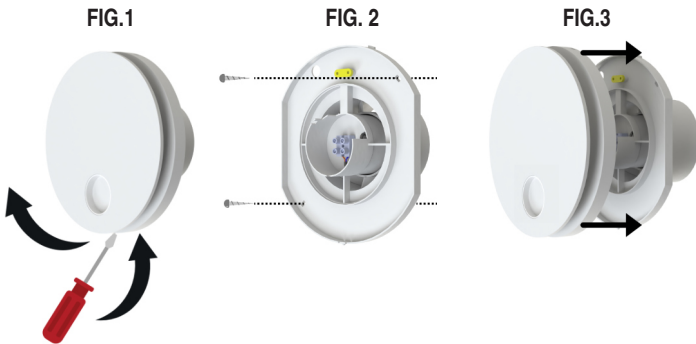


FIG.1 - Retira la rejilla de la carcasa del motor.

FIG.2 - Fija la unidad motor/ventilador a la pared usando los tornillos proporcionados en el agujero de salida. Realiza la conexión eléctrica como se indica más adelante.

FIG.3 - Vuelve a colocar la rejilla en la carcasa del motor.

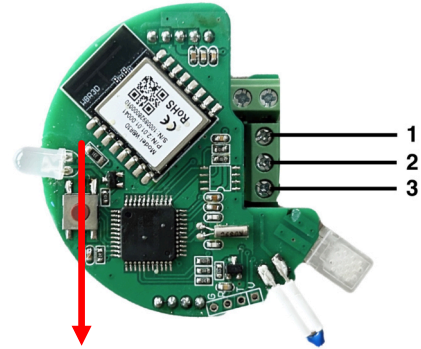
3. Technical Data

MOD.	AGUE JERO	WATT	VOLT	m3/H	mm. H2O	PRES. PA	db a 3mt.	Grado de Protección
ARIO W 90	90	15	240	90	3	30	36	IPX4
ARIO W 100	100	15	240	100	4	39	36	IPX4
ARIO W 120	120	15	240	140	5	49	38	IPX4
ARIO W 150	150	15	240	160	5	49	38	IPX4

4. Conexiones Eléctricas

- **Conector 1:** Entrada de alimentación 230Vca - Fase
- **Conector 2:** Entrada de disparo del temporizador - desde el interruptor de 230V (p. ej., luz de la habitación)
- **Conector 3:** Power input 230Vac - Neutral

Conecta la alimentación de 220/230V a los terminales 1 y 3 (si es posible, conecta la fase al terminal 1 y el neutro al terminal 3).



****BOTÓN DE ASOCIACIÓN DE LA APP** - PRESIONA Y MANTÉN (CON UNA HERRAMIENTA PUNTIAGUDA) HASTA QUE EL LED COMIENZE A PARPADEAR RÁPIDAMENTE, LUEGO PROCEDE CON LA CREACIÓN Y ASOCIACIÓN DE LA CUENTA COMO SE DESCRIBE A CONTINUACIÓN.**

5. Creación de una Cuenta en Plikc Smart

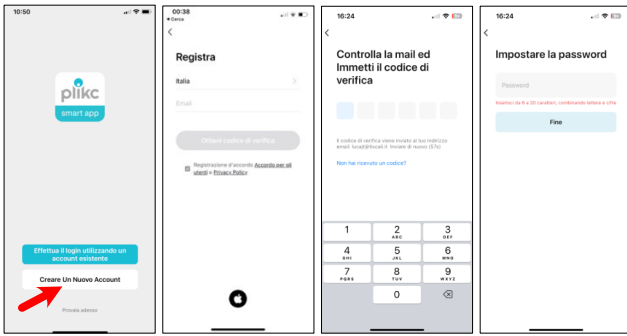
Escanea el código QR en la caja del extractor y descarga la aplicación para dispositivos Android o iOS, o escribe "plikc" en el campo de búsqueda de la tienda de aplicaciones.

A través de la aplicación Plikc Smart, puedes gestionar completamente el ARIO W y todos los demás dispositivos wifi de Plikc.

Nota: La asociación es vía Bluetooth, así que activa esta función en tu smartphone antes de proceder. El extractor utiliza un chip Wifi de Doble Banda, permitiendo su asociación con redes Wifi de 2.4GHz y 5GHz.

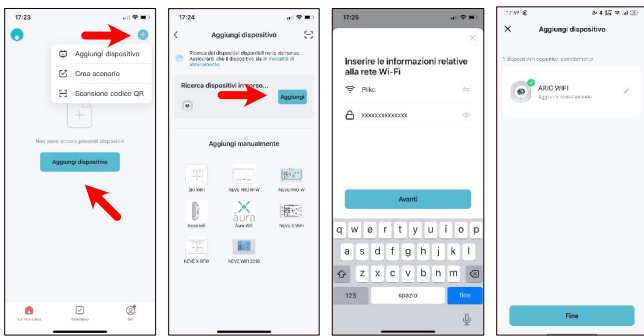
6. Registro de Cuenta

Después de descargar, abre la APP Plikc Smart y procede a crear una nueva cuenta.



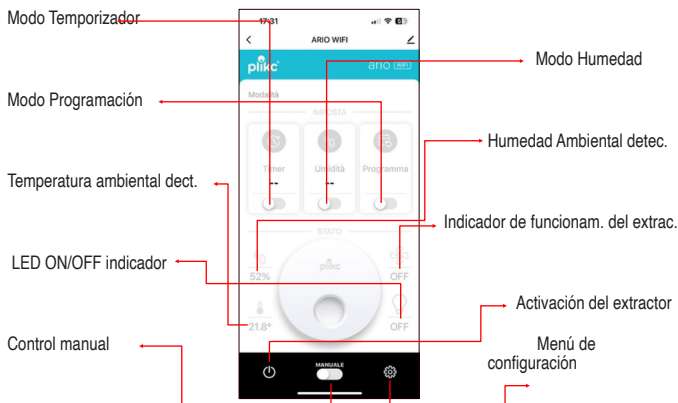
1. Presiona "Crear una nueva cuenta"
2. Ingresa una dirección de correo electrónico, lee la política de privacidad, marca la casilla para dar consentimiento y presiona "Obtener código de verificación"
3. Ingresa el código de 6 dígitos recibido por correo electrónico dentro de 60 segundos (también revisa la carpeta de SPAM)
4. Establece una contraseña con al menos 8 caracteres, incluyendo al menos una letra y un número. Presiona "Finalizar"

7. Procedimiento de Asociación



1. Presiona "Agregar dispositivo" o el signo "+" en la parte superior derecha.
2. Cuando el ícono del dispositivo aparezca en la pantalla, presiona "Agregar."
3. Selecciona la red wifi, ingresa la contraseña y presiona "Siguiente."
4. Espera a que el dispositivo se asocie. Cuando el botón "Finalizar" se ilumine, presionalo.

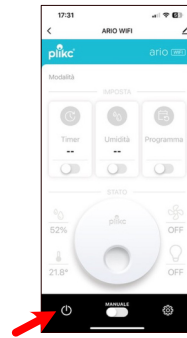
8. Panel de la App



9. Funciones de la App

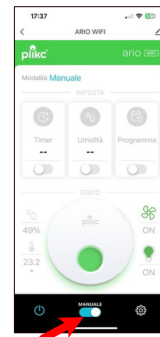
Activación

Activa el dispositivo usando el botón ON/OFF.



Función Manual

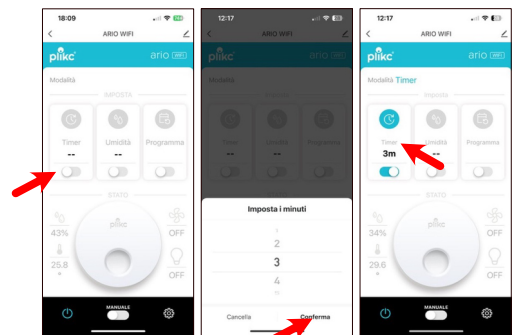
Para encender y apagar el ventilador sin ninguna función automática, presiona el interruptor "MANUAL"



Modo Temporizador

En modo Temporizador, el ventilador, conectado adecuadamente a un interruptor externo (p. ej., luz de la habitación), se activará tan pronto como se encienda el interruptor (p. ej., luz de la habitación encendida). Una vez apagado el interruptor, el ventilador permanecerá encendido durante el tiempo configurado en la aplicación antes de apagarse automáticamente.

- Enciende el interruptor relacionado con este modo de intervención
- Establece el tiempo de retardo y presiona confirmar
- La aplicación indicará el tiempo de retardo establecido y la función activa

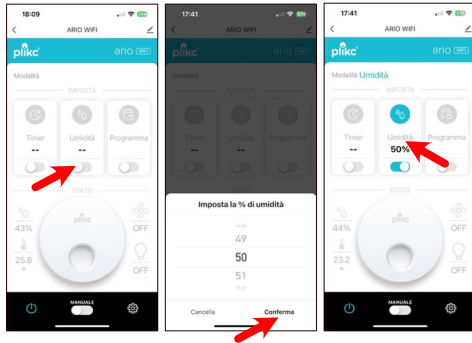


Modo Humedad

En modo Humedad, cuando el sensor de humedad interno detecta un porcentaje de humedad relativa superior al valor configurado, activará el ventilador hasta que el parámetro vuelva al umbral configurado.

- Enciende el interruptor relacionado con este modo de intervención
- Establece el porcentaje de humedad deseado y presiona confirmar
- La aplicación indicará el porcentaje establecido y la función activa

Nota: El dispositivo sale de fábrica con un diferencial de 2% RH. Esto significa que si se establece un porcentaje de humedad de 50%, el ventilador se iniciará cuando el dispositivo detecte un RH de 52% y se detendrá en un RH de 48%. Esta función ayuda a prevenir el encendido y apagado continuo e ineficiente del ventilador. Para cambiar este parámetro, lee la sección "Menú de Configuración."

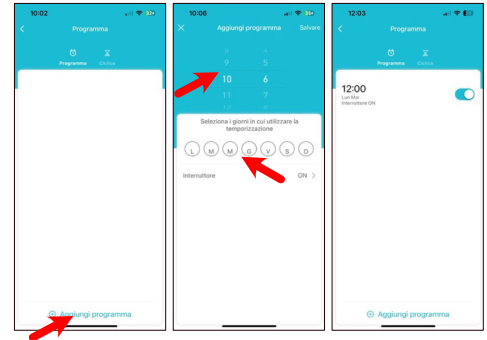


Modo Programación

Configuración de Programa Diario/Semanal

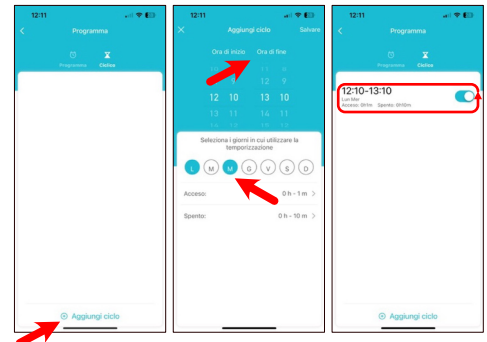
- Presiona "Agregar programa"
- Establece la hora y el/los día(s) de la semana
- Presiona "Interruptor," selecciona ON (encendido), y presiona "Guardar" en la parte superior derecha
- Presiona "Agregar programa" nuevamente para crear la hora de apagado (OFF)

Nota: Un programa consiste en ambos ON y OFF



Configuración de Ciclo

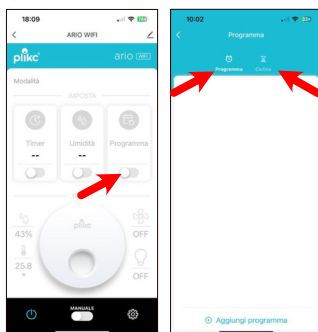
- Presiona "Agregar ciclo."
- Selecciona los tiempos de inicio y fin del ciclo.
- Selecciona los tiempos de encendido y apagado.
- Presiona "Guardar" en la parte superior derecha.
- En el ejemplo mostrado, el ventilador se encenderá durante 1 minuto y permanecerá apagado durante 10 minutos cíclicamente desde las 12:10 hasta las 13:10 los lunes y miércoles.



Modo Programación

En modo Programación, puedes establecer una serie de intervenciones diarias/semanales del ventilador en momentos específicos para operaciones tanto de encendido como de apagado. Además, puedes crear ciclos de pausa/trabajo dentro de un marco de tiempo especificado para los días de la semana que necesites.

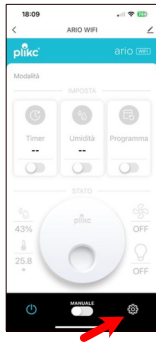
- Enciende el interruptor relacionado con este modo de intervención.
- Elige Programa o Cíclico.
- Procede como se indica en la página siguiente.



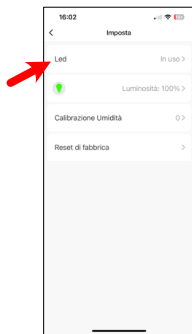
Menú de Configuración

Personaliza el funcionamiento del ventilador a través del menú de configuración.

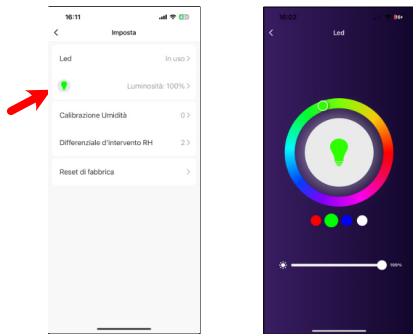
- Presiona el botón indicado



- Al presionar "LED," puedes decidir si el LED del ventilador debe estar siempre encendido "ON," siempre apagado "OFF," o encendido solo cuando el ventilador está funcionando "In use"



- Al presionar el símbolo de "Lámpara," puedes cambiar el color y brillo del LED



- Al presionar "Calibración de Humedad," puedes ajustar el porcentaje de humedad ambiental detectada en pasos del 1%
- Al presionar "Diferencial RH," puedes configurar el diferencial de RH del ventilador del 1 al 5% (ver sección Modo Humedad)
- Al presionar "Restablecimiento de fábrica," el ventilador se restablece a los valores de fábrica

10. Asociación con Alexa o Google Assistant

Escanea el código QR y sigue las instrucciones para conectar tu ARIO WIFI a Alexa o Google Assistant.



11. Advertencias Generales

- Lee cuidadosamente las instrucciones antes de usar.
- La instalación del dispositivo debe ser realizada solo por personal calificado.
- Antes de acceder a los terminales, asegúrate de que los conductores a conectar al dispositivo no estén vivos.
- Antes de realizar cualquier limpieza o mantenimiento, desconecta el dispositivo de la alimentación apagando el interruptor del sistema.
- No instales en ambientes donde puedan estar presentes gases corrosivos y/o donde pueda llegar la lluvia.
- No energices ni conectes el dispositivo si alguna parte está dañada o comprometida.

El dispositivo debe descargar en un solo conducto de escape. Si descarga directamente al exterior, debe instalarse una rejilla de protección. Asegura un adecuado retorno de aire en la habitación donde se instala el ventilador. La desconexión del dispositivo de la alimentación debe garantizarse mediante un interruptor con una distancia de apertura de contacto que permita la desconexión completa bajo condiciones de sobretensión de categoría III y de acuerdo con las normas de instalación. El dispositivo es de "clase" II (doble aislamiento) y no requiere conexión a tierra. Puede instalarse tanto en la pared como en el techo; los datos técnicos están en la etiqueta adherida al ventilador. El ventilador tiene la marca CE y cumple con las Directivas Europeas: CE2006/95; CE2004/108. La temperatura máxima ambiente es de 40°C.

LIMPIEZA DE LOS VENTILADORES: Desconecta la alimentación, retira la rejilla de la carcasa del motor, limpia el ventilador con un cepillo, teniendo cuidado de no mojar el motor, y vuelve a colocar la rejilla en la carcasa del motor.

El dispositivo no está destinado para ser utilizado por personas (incluidos niños) con capacidades físicas, sensoriales o mentales reducidas, o falta de experiencia o conocimiento, a menos que hayan sido supervisadas o instruidas sobre el uso del dispositivo por una persona responsable de su seguridad. Los niños deben ser supervisados para asegurar que no jueguen con el aparato.

12. DESMANTELAMIENTO Y RECICLAJE INFORMACIÓN A LOS USUARIOS

De conformidad con el art. 13 del decreto legislativo 25 de julio de 2005, n.º 151 "implementación de las Directivas 2002/95/CE, 2002/96/CE y 2003/108/CE relativas a la reducción del uso de sustancias peligrosas en equipos eléctricos y electrónicos, así como la eliminación de residuos", el símbolo del contenedor tachado que aparece en el equipo o en su embalaje indica que el producto, al final de su vida útil, debe ser recogido por separado de otros residuos. Por lo tanto, el usuario deberá llevar el equipo que ha llegado al final de su vida útil a los centros de recogida selectiva de residuos electrónicos y eléctricos adecuados, o devolverlo al minorista al momento de la compra de un nuevo equipo de tipo equivalente, en una proporción de uno a uno. La adecuada recogida selectiva para la posterior entrega del equipo desmantelado para su reciclaje, tratamiento y eliminación ambientalmente compatible contribuye a evitar posibles efectos negativos en el medio ambiente y en la salud y favorece la reutilización y/o reciclaje de los materiales que componen el equipo. La eliminación ilegal del producto por parte del usuario conlleva la aplicación de las sanciones administrativas previstas por la normativa vigente.

PARA MANUALES EN OTROS IDIOMAS ENVÍE UN CORREO ELECTRÓNICO A: INFO@PLIKC.COM



Il simbolo del cestino barrato riportato sull'apparecchio indica che il prodotto, alla fine della propria vita utile, dovendo essere trattato separatamente dai rifiuti domestici, deve essere conferito in un centro di raccolta differenziata per apparecchiature elettriche ed elettroniche, oppure riconsegnato al venditore al momento dell'acquisto di una nuova apparecchiatura equivalente. L'utente è responsabile del conferimento dell'apparecchio a fine vita alle appropriate strutture di raccolta. L'adeguata raccolta differenziata per l'avvio successivo dell'apparecchio dimesso al riciclaggio, al trattamento e allo smaltimento ambientale compatibile contribuisce ad evitare possibili effetti negativi sull'ambiente e sulla salute; e favorisce il riciclo dei materiali di cui è composto il prodotto. Per informazioni più dettagliate inerenti i sistemi di raccolta disponibili, rivolgersi al locale servizio di smaltimento rifiuti. Lo smaltimento abusivo del prodotto da parte dell'utente comporta l'applicazione delle sanzioni amministrative di cui al D.Lgs. n.22/1997 art.50 e seg. dello stesso D.Lgs.

