

ARIO W 90-100-120-150

MANUALE DI ISTRUZIONI ASPIRATORE SERIE ARIO WIFI

1. Descrizione

L'ARIO W è un aspiratore da parete con funzioni di timer e umidostato, gestibile totalmente da smartphone attraverso l'app Plikc smart. La finitura antistatica protegge dalla polvere e dallo sporco mentre il suo led multicolore selezionabile è un utile punto di riferimento per il tuo ambiente. Il suo preciso sensore di umidità lo rende indicato per tutti i locali: taverne, mansarde, cantine, bagni ciechi e in tutti quei posti dove l'umidità e, più in generale, lo scarso ricambio d'aria rappresenta un problema. L'ARIO W farà partire l'aspiratore che espellerà l'umidità in eccesso ogni volta che la soglia supererà quella impostata dall'utente attraverso lo smartphone. Oppure è possibile programmare un timer per un ricambio d'aria oculato e costante che l'utilizzatore potrà perfezionare in base alle esigenze dell'ambiente nel quale l'ARIO W sarà installato.

2. Installazione

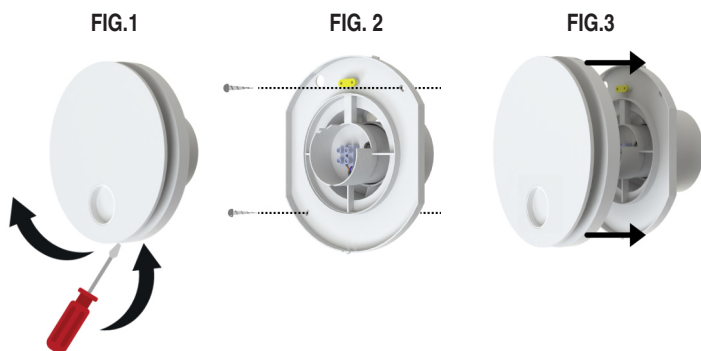


FIG.1 - Togliere la griglia dal porta motore

FIG.2 - Fissare la parte motore/ventola al muro mediante i tasselli in dotazione in corrispondenza del foro di esalazione. Effettuare il collegamento elettrico come indicato successivamente

FIG.3 - Rimontare la griglia al porta motore

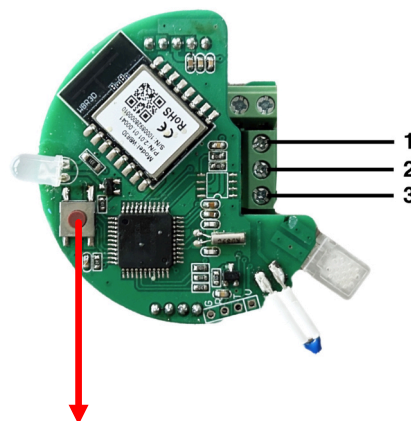
3. Scheda tecnica

MOD.	FORO	WATT	VOLT	m3/H	mm. H2O	PRESS. PA	db a 3mt.	GRADO PROTEZIONE
ARIO W 90	90	15	240	90	3	30	36	IPX4
ARIO W 100	100	15	240	100	4	39	36	IPX4
ARIO W 120	120	15	240	140	5	49	38	IPX4
ARIO W 150	150	15	240	160	5	49	38	IPX4

4. Collegamenti Elettrici

- **Connettore 1:** Ingresso alimentazione 230Vac - fase
- **Connettore 2:** Ingresso di Trigger del Timer - da interruttore 230V - (es. Luce del locale)
- **Connettore 3:** Ingresso alimentazione 230Vac - Neutro

Collegare l'alimentazione a 220/230V ai morsetti 1 e 3 (se possibile collegare la fase sul morsetto 1 ed il neutro sul morsetto 3)



PULSANTE "ASSOCIAZIONE APP" - TENERLO PREMUTO (CON UNO STRUMENTO APPUNTITO) FINO A QUANDO IL LED COMINCERÀ A LAMPEGGIARE VELOCEMENTE E PROCEDERE CON LA CREAZIONE DELL'ACCOUNT E L'ASSOCIAZIONE COME DESCRITTO DI SEGUITO.

5. Creare un account Plikc Smart

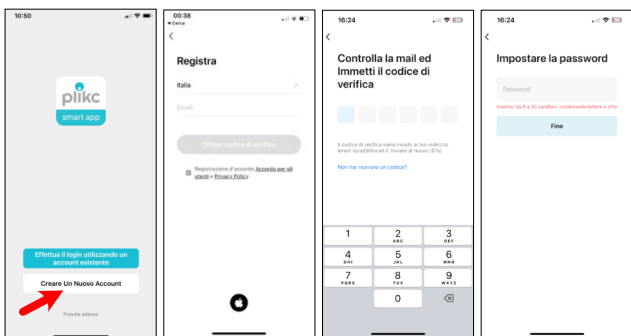
Fai la scansione del **qr-code** che troverai sulla scatola dell'aspiratore e scarica l'app per dispositivi Android o iOS oppure digita la parola "**plikc**" nel campo di ricerca dell'app store.

Tramite l'applicazione **Plikc Smart** è possibile gestire totalmente l'ARIO W e tutti gli altri dispositivi wifi della plikc.

N.B. L'associazione avviene tramite Bluetooth. Occorre quindi attivare questa funzione sullo smartphone prima di andare avanti con la procedura. L'aspiratore utilizza un chip Wifi Dual Band, è possibile quindi associarlo sia a reti Wifi a 2,4Ghz che 5Ghz.

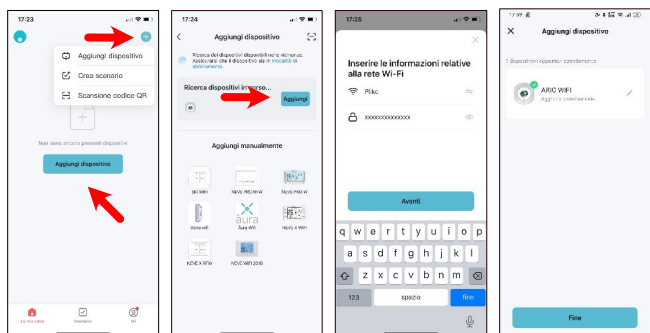
6. Registrazione account

Dopo averla scaricata, aprire l'APP plikc smart e procedere con la creazione di un nuovo account.



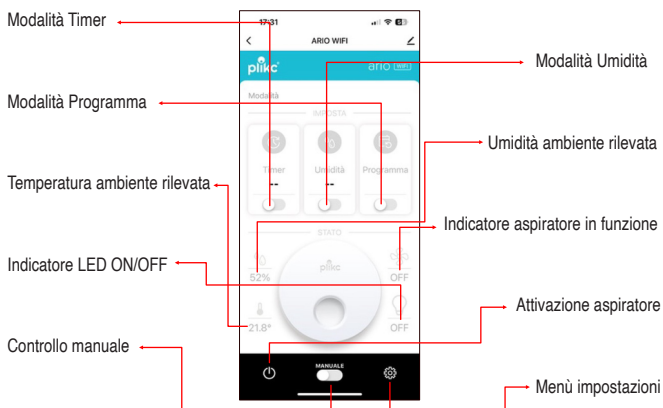
1. Premere "Creare un nuovo Account"
2. Inserire un indirizzo email, leggere l'informativa sulla privacy e spuntare la casella per dare il consenso e premere "Ottieni codice di verifica"
3. Inserire il codice a 6 cifre arrivato per mail entro 60 sec. (controllare anche la casella dello SPAM)
4. Impostare una password che dovrà avere una lunghezza di almeno 8 caratteri nonché contenere almeno una lettera e una cifra. Premere "Fine"

8. Procedura di associazione



1. Premere "Aggiungi dispositivo" oppure il segno "+" in alto a destra
2. Appena sul display apparirà l'icona del dispositivo premere "Aggiungi"
3. Scegliere la rete wifi ed inserire la password e poi premere "Avanti"
4. Attendere l'associazione del dispositivo. Quando si accenderà il tasto "Fine", premerlo

9. Pannello app



10. Funzioni dell'App

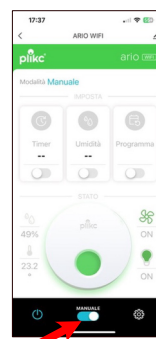
Attivazione

Attivare il dispositivo mediante il pulsante ON/OFF.



Funzione manuale

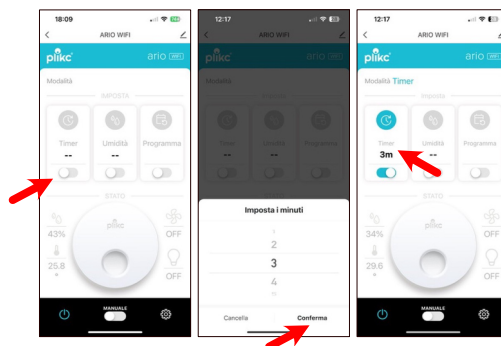
Per accendere e spegnere l'aspiratore senza nessuna funzione automatica, premere l'interruttore "MANUALE".



Modalità Timer

Con la modalità Timer l'aspiratore, opportunamente collegato ad un interruttore esterno (es. quello della luce), si attiverà non appena verrà dato il comando di accensione (es. accensione luce stanza). Una volta dato il comando di spegnimento, l'aspiratore rimarrà acceso per il tempo impostato sull'app per poi spegnersi automaticamente.

- Accendere l'interruttore relativo a questa modalità di intervento
- Impostare il tempo di ritardo di spegnimento e premere conferma
- L'app segnalerà il tempo di ritardo impostato e la funzione attiva

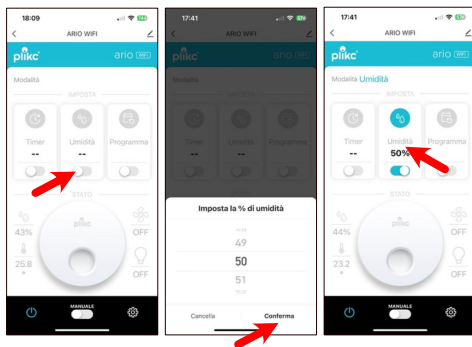


Modalità Umidità

Con la modalità Umidità quando l'umidostato interno al dispositivo rileverà un tasso di umidità relativa più alta del valore impostato, attiverà l'aspirazione fino a quando il parametro non rientrerà entro la soglia impostata.

- Accendere l'interruttore relativo a questa modalità di intervento
- Impostare la percentuale di umidità desiderata e premere conferma
- L'app segnalerà la percentuale impostata e la funzione attiva

N.B. Il dispositivo esce dalla fabbrica con un **differenziale RH** del 2%. Questo significa che impostata una percentuale di umidità del 50%, la ventola partirà quando il dispositivo rileverà un RH del 52% e si fermerà alla rilevazione di un RH del 48%. Questa funzione è utile per evitare accensioni e spegnimenti continui e poco funzionali della ventola. Per modificare tale parametro, leggere il paragrafo **"Menù impostazioni"**.

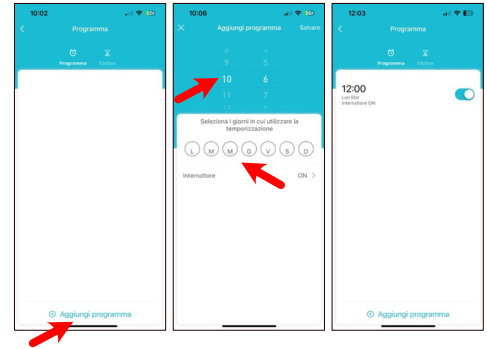


Modalità Programma

IMPOSTAZIONE PROGRAMMA GIORNALIERO/SETTIMANALE

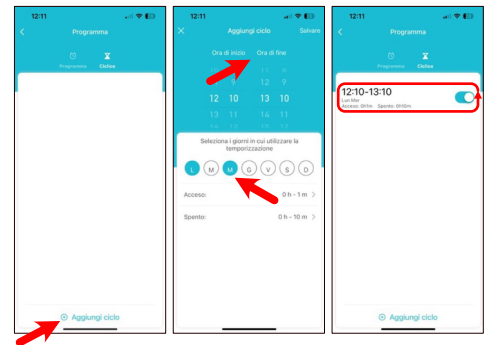
- Premere **"Aggiungi programma"**
- Impostare l'ora e giorno/i della settimana
- Premere **"Interruttore"**, selezionare **ON** (accensione) e premere **"Salvare"** in alto a destra
- Premere di nuovo **"Aggiungi programma"** per creare l'orario di **OFF** (spegnimento)

N.B. Ovviamente un programma è composto da un ON ed un OFF



IMPOSTAZIONE CICLICO

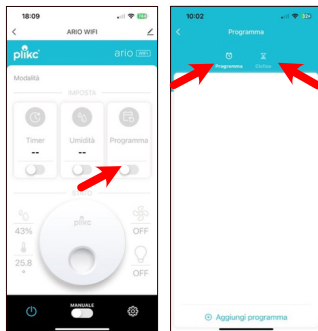
- Premere **"Aggiungi ciclo"**
- Selezionare l'ora di inizio e di fine ciclo
- Seleziona il tempo di accensione e di spegnimento
- Premere **"Salvare"** in alto a destra
- Nell'esempio riportato in figura, l'aspiratore si accenderà per 1 minuto e rimarrà spento per 10 minuti ciclicamente dalle 12:10 alle 13:10 di Lunedì e Mercoledì.



Modalità Programma

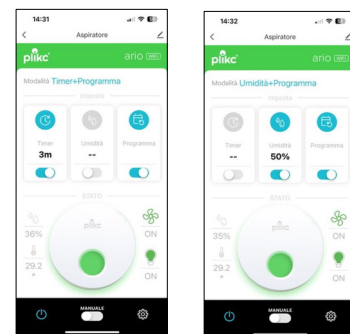
Con la modalità programma è possibile impostare una serie di interventi giornalieri/settimanali da parte dell'aspiratore ad orari precisi sia in accensione che in spegnimento. Inoltre, è possibile creare dei cicli di intervento pausa/lavoro entro un determinato orario del giorno per i giorni della settimana in cui serve.

- Accendere l'interruttore relativo a questa modalità di intervento
- Scegliere Programma o Ciclico
- Procedere come indicato nella pagina successiva



N.B è possibile il funzionamento simultaneo **solo** delle modalità:

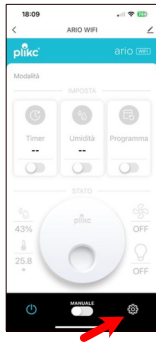
TIMER + PROGRAMMA oppure **UMIDITA' + PROGRAMMA**



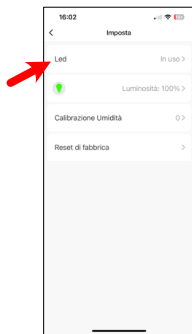
Menu impostazioni

Tramite il menù impostazioni è possibile personalizzare il funzionamento dell'aspiratore.

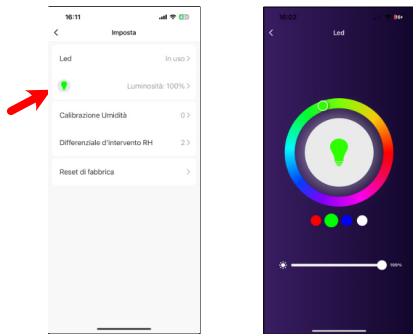
- Premere il tasto indicato in figura



- Premendo "LED" si può decidere se il LED dell'aspiratore deve rimanere sempre acceso "ON", sempre spento "OFF" oppure acceso solo se l'aspiratore è in funzione "In uso"



- Premendo il simbolo della "Lampada" si può cambiare il colore del LED e la luminosità.



- Premendo "Calibrazione Umidità" è possibile variare a step di 1% la percentuale dell'umidità ambiente rilevata dall'aspiratore.
- Premendo "Differenziale d'intervento RH" è possibile impostare da 1 a 5% il differenziale RH dell'aspiratore (vedi paragrafo Modalità Umidità).
- Premendo "Reset di fabbrica" si resetta l'aspiratore ai valori di fabbrica.

11. Associazione ad Alexa o Google Assistant

Inquadra il qr-code e segui le istruzioni per collegare il tuo ARIO WIFI ad Alexa o a Google Assistant.



12. Avvertenze generali

- Leggere attentamente le istruzioni prima dell'uso;
- L'installazione del dispositivo deve essere eseguita solo da personale qualificato;
- Prima di accedere ai morsetti, assicurarsi che i conduttori da collegare al dispositivo non siano in tensione;
- Prima di effettuare qualsiasi operazione di pulizia o di manutenzione, disinserire l'apparecchio dalla rete di alimentazione elettrica, spegnendo l'interruttore dell'impianto.
- Non installare in ambienti ove potrebbero essere presenti gas corrosivi e/o all'interno dei quali potrebbe arrivare la pioggia.
- Non alimentare o collegare il dispositivo se qualche parte di esso risulti essere danneggiata o compromessa.

L'apparecchio deve scaricare in una canna di esalazione singola. Se lo scarico avviene direttamente all'esterno, è indispensabile l'applicazione di una griglia di protezione. Assicurarsi che nel locale dove è applicato l'aspiratore ci sia un adeguato rientro d'aria. La disconnessione dell'apparecchio dalla rete elettrica deve essere assicurata per mezzo di un interruttore con una distanza di apertura dei contatti che consenta la disconnessione completa nelle condizioni della categoria di sovratensione III e conformemente alle regole d'installazione. L'apparecchio è costituito in "classe" II (doppio isolamento) e non necessita di massa terra. L'installazione può essere eseguita indifferentemente a parete o a soffitto, i dati tecnici sono sulla targhetta applicata all'aspiratore. L'aspiratore è a marchio CE quindi conforme alle Direttive Europee: CE2006/95; CE2004/108. Temperatura ambiente massima 40°C.

PULIZIA DEGLI ASPIRATORI: togliere la corrente, poi togliere la griglia dal vano motore, pulire la ventola con un pennello avendo cura di non bagnare il motore, rimontare la griglia al vano motore.

L'apparecchio non è destinato a essere usato da persone (bambini compresi) le cui capacità fisiche, sensoriali o mentali siano ridotte, oppure con mancanza di esperienza o di conoscenza, a meno che esse abbiano potuto beneficiare, attraverso l'intermediazione di una persona responsabile della loro sicurezza, di una sorveglianza, o di istruzioni riguardanti l'uso dell'apparecchio. **I bambini devono essere sorvegliati per sincerarsi che non giochino con l'apparecchio.**

13. SMANTELLAMENTO E RICICLAGGIO INFORMAZIONE AGLI UTENTI

Ai sensi dell'art. 13 del decreto legislativo 25 luglio 2005, n. 151 "attuazione delle Direttive 2002/95/CE, 2002/96/CE, e 2003/108/CE relative alla riduzione dell'uso di sostanze pericolose nelle apparecchiature elettriche ed elettroniche, nonché lo smaltimento dei rifiuti" il simbolo del cassetto barrato riportato sull'apparecchiatura o sulla sua confezione indica che il prodotto alla fine della propria vita utile deve essere raccolto separatamente dagli altri rifiuti.

L'utente dovrà pertanto, conferire l'apparecchiatura giunta a fine vita presso gli idonei centri di raccolta differenziata dei rifiuti elettronici ed elettrotecnici, oppure riconsegnarla al rivenditore al momento dell'acquisto di una nuova apparecchiatura di tipo equivalente, in ragione di uno a uno. L'adeguata raccolta differenziata per l'avvio successivo dell'apparecchiatura dismessa al riciclaggio, al trattamento e allo smaltimento ambientale compatibile contribuisce ad evitare possibili effetti negativi sull'ambiente e sulla salute e favorisce il reimpiego e/o riciclo dei materiali di cui è composta l'apparecchiatura. Lo smaltimento abusivo del prodotto da parte dell'utente comporta l'applicazione delle sanzioni amministrative previste dalla normativa vigente.

compatibile contribuisce ad evitare possibili effetti negativi sull'ambiente e sulla salute e favorisce il reimpiego e/o riciclo dei materiali di cui è composta l'apparecchiatura. Lo smaltimento abusivo del prodotto da parte dell'utente comporta l'applicazione delle sanzioni amministrative previste dalla normativa vigente.

**FOR OTHER LANGUAGES MANUAL SEND AN EMAIL TO:
INFO@PLIKC.COM**



Il simbolo del cestino barrato riportato sull'apparecchio indica che il prodotto, alla fine della propria vita utile, dovendo essere trattato separatamente dai rifiuti domestici, deve essere conferito in un centro di raccolta differenziata per apparecchiature elettriche ed elettroniche, oppure riconsegnato al venditore al momento dell'acquisto di una nuova apparecchiatura equivalente. L'utente è responsabile del conferimento dell'apparecchio a fine vita alle appropriate strutture di raccolta. L'adeguata raccolta differenziata per l'avvio successivo dell'apparecchio dismesso al riciclaggio, al trattamento e allo smaltimento ambientale compatibile contribuisce ad evitare possibili effetti negativi sull'ambiente e sulla salute; e favorisce il riciclo dei materiali di cui è composto il prodotto. Per informazioni più dettagliate inerenti i sistemi di raccolta disponibili, rivolgersi al locale servizio di smaltimento rifiuti. Lo smaltimento abusivo del prodotto da parte dell'utente comporta l'applicazione delle sanzioni amministrative di cui al D.Lgs. n.22/1997 art.50 e seg. dello stesso D.Lgs.

